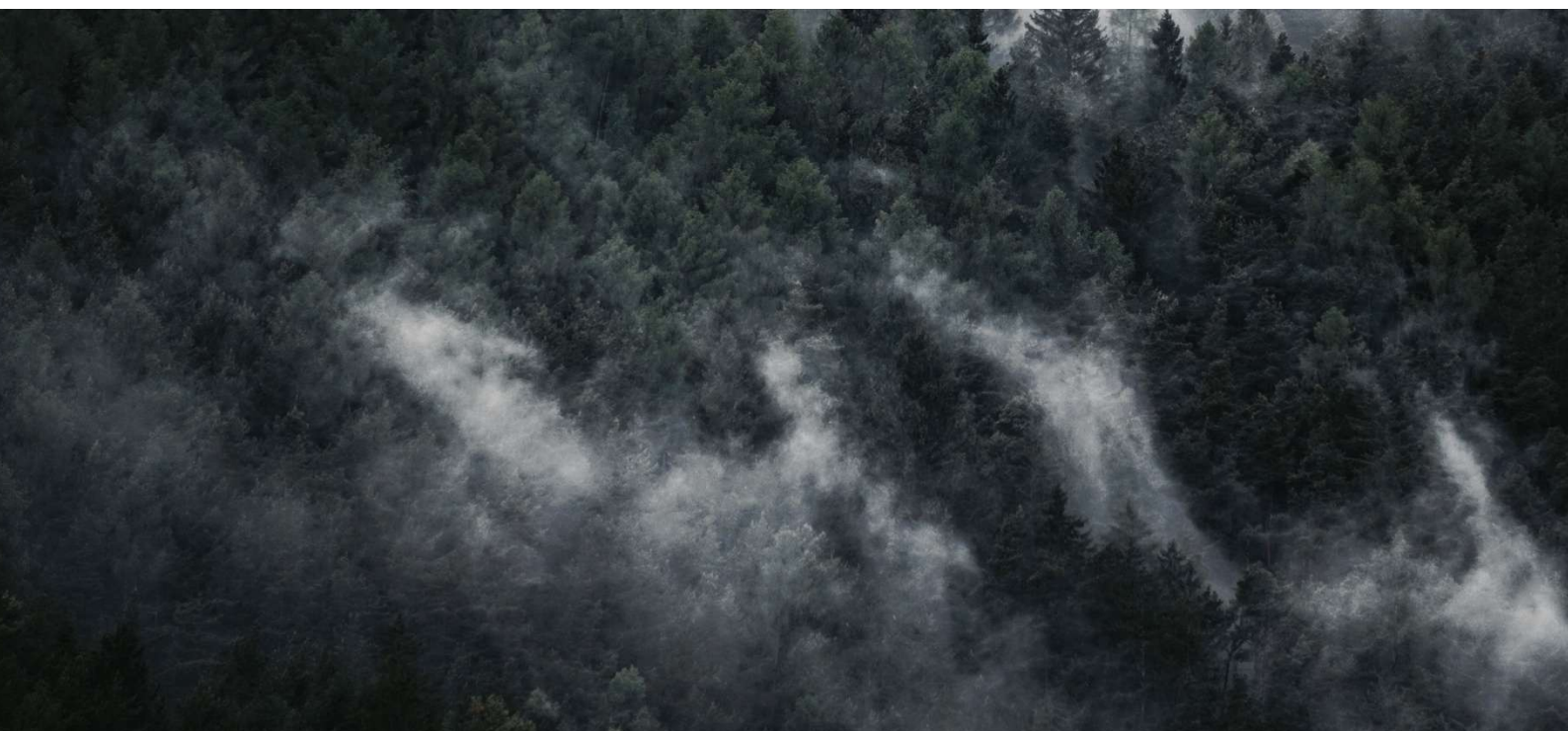




Organisert kriminalitet og innsidetrusselen



Organisert kriminalitet og innsidetrusselen: En undervurdert kobling

Av *Árvakr*

Når virksomheter diskuterer innsidetrusselen, handler det ofte om misfornøyde ansatte, uaktsomhet, eller påvirkning fra fremmede stater. En langt mindre belyst, men minst like alvorlig dimensjon, er koblingen mellom organisert kriminalitet og insiderposisjoner i virksomheter. Organisert kriminalitet er ikke lenger primært et fenomen i skyggesamfunnet – den opererer systematisk innenfor den legale økonomien, gjennom selskaper, kontrakter, leverandørkjeder og offentlige anbud. For å forstå den moderne innsidetrusselen må man derfor forstå hvordan kriminelle nettverk infiltrerer og bruker legitime virksomheter.

Infiltrasjon som strategi – ikke avvik

Organisert kriminalitet infiltrerer ikke virksomheter tilfeldig. Infiltrasjon er en bevisst strategi for å oppnå kontroll, innflytelse og legitimitet. I stedet for å operere kun gjennom vold, trusler eller ulovlige markeder, investerer kriminelle aktører i selskaper, tar styringsposisjoner og deltar i beslutningsprosesser.

Dette kan skje gjennom direkte eierskap, skjulte investeringsstrukturer, bruk av stråmenn eller gjennom tilsynelatende legitime samarbeidspartnere. Målet er ikke nødvendigvis å bruke virksomheten til én konkret kriminell handling, men å etablere en plattform for langsiktig økonomisk og strategisk gevinst.

For virksomheter betyr dette at innsidetrusselen ikke bare handler om ansatte som lekket informasjon, men også om eiere, styremedlemmer, investorer eller leverandører med skjult tilknytning til kriminelle nettverk.

Drivere: Hvorfor søker kriminelle inn i legitime virksomheter?

Organisert kriminalitet infiltrerer virksomheter av flere grunner:

1. **Profittmaksimering** – Legitimitet gir tilgang til stabile inntektsstrømmer og offentlige midler.
2. **Hvitvasking av utbytte** – Selskaper muliggjør integrering av ulovlige midler i den formelle økonomien.
3. **Skjuling av ulovlig aktivitet** – Transport-, handels- og logistikkbedrifter kan brukes til å kamuflere smugling og annen kriminalitet.
4. **Territoriell kontroll og påvirkning** – Gjennom kontroll over lokale virksomheter kan kriminelle aktører påvirke lokalsamfunn og offentlige beslutningsprosesser.
5. **Reputasjonsvasking** – Å fremstå som “respektable” næringslivsaktører gir sosial beskyttelse og tilgang til nye nettverk.

Dette innebærer at en virksomhet kan bli et strategisk verktøy i en bredere kriminell operasjon – selv om den på overflaten fremstår som sunn og lønnsom.

Sårbare sektorer – og hvorfor

Erfaring viser at enkelte sektorer er særlig utsatt. Dette gjelder spesielt:

- Bygg og anlegg
- Servering og overnatting
- Transport og logistikk
- Engroshandel (mat, medisiner, oljeprodukter)
- Avfallshåndtering og miljø
- Fornybar energi
- Private sikkerhetselskaper
- Spill og gambling

Felles for mange av disse sektorene er høy kontantintensitet, komplekse leverandørkjeder, omfattende bruk av underleverandører og betydelige offentlige kontrakter.

Kontantbaserte virksomheter gir rom for parallelle regnskap, svarte lønninger og bestiktelser. Sektorer med mange underleverandører gjør det enklere å skjule eierskap og kontroll gjennom lag på lag av selskapsstrukturer. Offentlige kontrakter skaper insentiver for korrupsjon og påvirkning.

For norske virksomheter – særlig de med internasjonale leverandørkjeder – er dette høyst relevant.

Innsiderdimensjonen: Fra stråmann til styreplass

Når organisert kriminalitet infiltrerer virksomheter, skjer det ofte gjennom personer med formell rolle i selskapet:

- Familie- eller nettverksbaserte stråmenn
- Profesjonelle “på bestilling”-direktører
- Korrupte ledere eller ansatte
- Samarbeidende entreprenører

Disse personene fungerer som brohoder. De kan påvirke kontraktstildeling, leverandørvalg, bemanning og finansielle disposisjoner. I noen tilfeller opererer de innenfor lovens rammer, men med skjult lojalitet til kriminelle interesser.

For sikkerhetsansvarlige betyr dette at bakgrunnsjekk ikke kan begrenses til ansatte alene. Eierskapsstruktur, reelle rettighetshavere, investorkapital og leverandørnettverk må vurderes som en del av helhetlig innsiderrisiko.

Sentinel-kriminalitet: Varsellampene som ofte ignoreres

Infiltrasjon er sjelden én enkelt hendelse. Den er en prosess som ofte ledsages av såkalt “sentinel-kriminalitet” – indikatorforbrytelser som signaliserer at noe er galt.

Typiske eksempler er:

- Korrupsjon (offentlig og privat)
- Falsk fakturering
- Regnskapsmanipulasjon
- Skatteunndragelse
- Dokumentforfalskning

Disse lovbruddene fungerer både som verktøy for infiltrasjon og som indikatorer på at infiltrasjon allerede pågår. Problemet er at slike forhold ofte behandles isolert – som økonomiske avvik – uten at man analyserer om de inngår i et større mønster.

En virksomhet som oppdager systematiske regnskapsmessige uregelmessigheter eller uvanlige eierskapsendringer, bør derfor stille spørsmålet: Er dette enkeltsaker – eller del av en strukturert infiltrasjon?

Eierskapets kompleksitet – et strategisk skjold

Kriminelle aktører benytter ofte komplekse selskapsstrukturer for å skjule reelt eierskap. Flere lag av holdingselskaper, bruk av jurisdiksjoner med lav transparens og hyppige eierskifter er kjente virkemidler.

Det er en misforståelse at dette primært skjer i eksotiske skatteparadis. Ofte benyttes helt ordinære europeiske jurisdiksjoner med svakere krav til åpenhet eller kontroll.

For virksomheter innebærer dette at formell compliance ikke nødvendigvis er tilstrekkelig. Det kreves aktiv analyse av eierskapskjeder, kontrollstrukturer og finansieringskilder.

Konsekvenser for virksomheten

Konsekvensene av kriminell infiltrasjon er omfattende:

- Konkurransesvridning
- Kunstig prispress
- Redusert kvalitet og sikkerhet
- Omdømmetap
- Juridisk og regulatorisk risiko
- Potensiell strafferettslig eksponering

I tillegg kommer den langsiktige effekten: Når kriminelle nettverk får fotfeste i legitime markeder, undergraves tillit, styring og rettferdig konkurranse.

Hva betyr dette for norsk næringsliv?

Norge er ikke isolert fra europeiske og globale kriminelle nettverk. Internasjonale leverandørkjeder, arbeidsinnvandring, kapitalflyt og digitale markeder gjør at også norske virksomheter kan bli mål eller verktøy.

En moderne forståelse av innsidetrusselen må derfor inkludere:

1. Analyse av eierskapsstrukturer
2. Leverandør- og partnerkartlegging
3. Systematisk identifisering av økonomiske avviksmønstre
4. Opplæring i modus operandi hos kriminelle nettverk
5. Integrering av økonomisk kriminalitet i virksomhetens sikkerhetsarbeid

Innsidetrusselen er ikke bare et HR-problem. Den er et strategisk risikoområde i skjæringspunktet mellom økonomi, sikkerhet og styring.

Fra reaktiv til proaktiv forståelse

Virksomheter som kun reagerer når lovbrudd avdekkes, vil alltid ligge i etterkant. De som derimot utvikler en strukturert forståelse av hvordan infiltrasjon skjer – og hvilke indikatorer som varsler den – kan redusere risikoen betydelig.

For Árvakr handler dette om å løfte innsidetrusselen fra et individfokus til et strukturfokus. Når vi analyserer eierskap, kapitalstrømmer og beslutningsprosesser – ikke bare ansatte – beveger vi oss fra symptomkontroll til reell risikoforståelse.

Organisert kriminalitet er ikke et eksternt fenomen. Den søker å bli en del av virksomheten. Spørsmålet er om virksomheten evner å oppdage det i tide.